

## PHILODENDRO DE VASO

Classificar é separar os produtos em lotes homogêneos quanto ao padrão e qualidade, caracterizados separadamente. O critério de classificação é o instrumento que unifica a comunicação entre toda a cadeia de produção. Produtores, atacadistas, varejistas, consumidores precisam seguir os mesmos critérios para determinar a qualidade do produto. Assim, haverá mais transparência na comercialização, valorização do melhor produto, maior qualidade e maior consumo.

**PADRÃO.** São as características mensuráveis do produto. O Padrão é determinado pela uniformidade do lote. O lote classificado de Philodendro deverá apresentar **90% de uniformidade** quanto à altura e formação da planta.

### Altura da planta

É determinado pelo tamanho da planta desde a borda do vaso até a média final das folhas, medido pelo centro do vaso.

Para que o lote fique homogêneo as alturas em 3 classes diferentes de altura, obedecendo à tabela abaixo.

Tamanho do Vaso	Altura da Estaca Mínima
Pote 19	25 cm
Pote 24	40 cm
Pote 27/30	50 cm
Pote 40	60 cm

A estaca é medida da borda do vaso até a medida final da estaca.

**Alturas Permitidas:** É permitido até 5 cm de planta abaixo da estaca e de 20 cm de planta acima do final da estaca para ser considerada uma planta A1 desde que não esteja pendente.

### Formação da planta

Refere-se ao aspecto e constituição da planta.

A má formação ocorre quando a folhagem não está compacta e há falhas nas laterais. A planta de Philodendro da metade do vaso para baixo deverá estar completamente preenchida por folhas.

Será considerada **má formação** quando apresentar falha bem visível aparecendo os dois lados da estaca.



Plantas com má formação A2



**Veiling®  
Holambra**

FLORES E PLANTAS ORNAMENTAIS



**Plantas com boa  
formação A1**

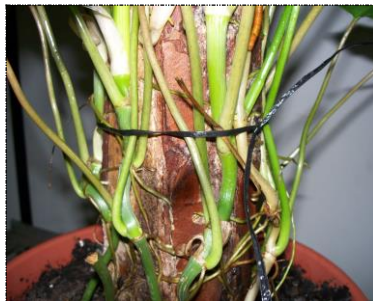
Planta com um lado da estaca totalmente descoberta será desclassificada para B e será devolvida ao sítio.

Será caracterizado **ramo pendente** a planta que possuir hastes no final da estaca com o tamanho superior a 20 cm ou plantas que tiverem **mais de uma haste pendente** na base.

**OBS: Devido às condições de desenvolvimento da planta diferente no verão e inverno – Inverno mais rala - As plantas poderão ser classificadas como A1 como exemplo nas fotos.**



**Grampos prendendo as hastes.** Não será permitida a comercialização com grampos no A1, somente com cordões desde que não danifique as folhas.



**QUALIDADE.** É a ausência de defeitos.

A categoria caracteriza a qualidade do lote, estabelecendo tolerâncias diferentes para os defeitos graves e leves. O produtor deverá eliminar os defeitos graves antes do embalamento, entretanto alterações que podem ocorrer no produto durante o processo de comercialização exigem o estabelecimento de tolerâncias aos defeitos graves que poderá se desenvolver durante o transporte ou depois que o produto já estiver nas mãos de clientes.

### Defeitos (Vasos na Camada)

Defeitos Graves	A1	A2
<b>Danos de doenças</b>		
• PT 24	0	0
• PT 27/30	0	0
• PT 35	0	0
• PT 40	0	0
<b>Danos de pragas</b>		
• PT 24	0	0
• PT 27/30	0	0
• PT 35	0	0
• PT 40	0	0
<b>Folhas amarelas ou secas</b>		
• PT 24	0	0
• PT 27/30	0	0
• PT 35	0	0
• PT 40	0	0
<b>Danos mecânicos</b>		
• PT 24	0	3
• PT 27/30	0	2
• PT 35	0	1
• PT 40	0	1
Defeitos Leves	A1	A2
<b>Mancha por baixa temperatura</b>		
• PT 24	0	5
• PT 27/30	0	4
• PT 35	0	2
• PT 40	0	1
<b>Deficiência nutricional</b>		
• PT 24	0	0
• PT 27/30	0	0
• PT 35	0	0
• PT 40	0	0
<b>Queima por fitotoxidez</b>		
• PT 24	0	0
• PT 27/30	0	0
• PT 35	0	0
• PT 40	0	0

**Resíduo químico**

- PT 24
- PT 27/30
- PT 35
- PT 40

**Baixa** intensidade sem comprometer a beleza do produto.

**Média** intensidade sem comprometer a beleza do produto.

*Tab.- Tabela para determinação da categoria de qualidade de acordo com a tolerância aos defeitos.*

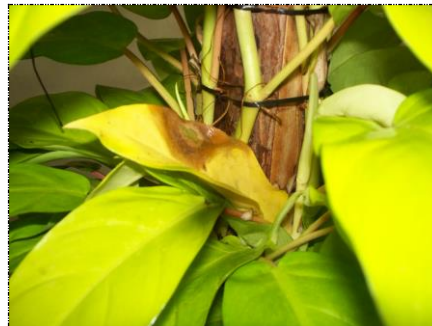
**Defeitos Graves**

São aqueles que depreciam a aparência e desvalorizam a qualidade do produto, podendo aumentar de intensidade com o tempo, restringindo ou inviabilizando sua comercialização.

**Danos de doenças.** Danos de diferentes características causadas pela infecção de agentes patogênicos;

**Danos de pragas.** Danos de diferentes características causadas pela infestação de insetos, ácaros e outros;

**Folhas amarelas ou secas.** Depreciação da qualidade causada por folhas amarelas ou secas. Este amarelecimento pode ser ocasionado por deficiência nutricional também. Será desclassificado quando sugerir que o produto terá sua comercialização comprometida ao longo da cadeia;



**Danos mecânicos.** Danos causados pelo rompimento ou deformação superficial do tecido da folha provocada por ação mecânica.

**Defeitos Leves**

São aqueles que depreciam a qualidade, mas não evoluem com o tempo causando mudança na aparência até o destino final.

**Mancha por baixa temperatura.** Alteração da cor da planta por um conjunto de pequenas manchas pontuais atingindo uma superfície contínua da folha maior que 5,0 cm;

**Deficiência nutricional.** Desnutrição da planta visualizada por amarelecimento das folhas;

**Queima por fitotoxidez.** Mancha de diferentes características decorrentes da toxidez, geralmente apresenta aspecto de queima nas bordas. Desclassificável quando o sintoma está em 5% do lote, atingindo até 10% da folha;

**Resíduo Químico.** Manchas difusas leves que recobrem as folhas e botões dando um aspecto esbranquiçado à planta.



## INFORMAÇÕES ADICIONAIS.

Deixar um espaço de no mínimo de 10 cm entre camada (divisória) e a ponta da folha, para evitar danos mecânicos.

É obrigatório fazer a limpeza dos vasos antes de serem enviados para a comercialização;

Produtos com classificação “B” não serão comercializados tanto no Klok como na Intermediação e serão devolvidos para o fornecedor;

Todos os vasos comercializados deverão vir devidamente preenchidos com substrato podendo haver até 02 vasos com a falta **PARCIAL** de substrato. Vasos enviados excedendo a tolerância serão devolvidos ao fornecedor.

## COOPERATIVA VEILING HOLAMBRA