

PHALAEOPSIS MINI, MIDI E MULTIFLORA DE VASO

Classificar é separar os produtos em lotes homogêneos quanto ao padrão e qualidade, caracterizados separadamente. O critério de classificação é o instrumento que unifica a comunicação entre toda a cadeia de produção. Produtores, atacadistas, varejistas, consumidores precisam seguir os mesmos critérios para determinar a qualidade do produto. Assim, haverá mais transparência na comercialização, valorização do melhor produto, maior qualidade e maior consumo.

PADRÃO. São as características mensuráveis do produto. O Padrão é determinado pela uniformidade do lote. O lote de phalaenopsis mini, mídi e multiflora padronizada é aquele que possui **95% de uniformidade** quanto à altura da planta, formação da planta, quantidade de flores (botões) na haste, ponto de abertura e posicionamento das flores no cacho.

Altura da planta

É determinado a partir da borda do vaso até a primeira flor da haste principal da planta.

Tamanho do Vaso	Altura da Planta 1º Flor
Pote 06/09	06 - 26 cm
Pote 10/11/ 12	14 - 32 cm
Pote 15	18 - 36 cm

Tolerância de 10 cm de altura entre plantas em uma mesma caixa (da menor para a maior), tanto para caixas de variedades da mesma cor e caixas de variedades mistas. Enviar o lote o mais homogêneo possível.

OBS: Phalaenopsis no formato cascata, não se enquadra no padrão de altura.



Falta de sustentação da planta. Refere-se ao tombamento da planta ou vaso.

OBS: Não serão aceitos vasos sem sustentação.



Planta sem sustentação

Formação da planta

Refere-se ao aspecto e constituição da planta.

O vaso de Phalaenopsis “mini” deverá apresentar boa formação, com o **mínimo de 03 folhas** no vaso e as folhas devem estar no **mínimo** do tamanho do diâmetro da borda do vaso para ser considerada na contagem.

Já os vasos de Phalaenopsis “mídi e multiflora”, também deverão apresentar boa formação, com o **mínimo de 04 folhas** no vaso e as folhas devem estar no **mínimo** do tamanho do diâmetro da borda do vaso para ser considerada na contagem.

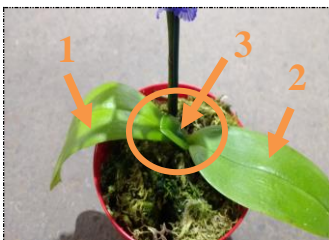
OBS: Plantas que não se enquadrem no mínimo de folhas no vaso estabelecido acima, serão desclassificadas para A2.



“Exemplo”
Medição do
diâmetro da
borda do vaso



Contagem apenas
das folhas que
atingem o
diâmetro da borda
do vaso - total de 4
folhas no vaso
(A1 – Phal. “Mídi e
Multiflora”)



Contagem apenas
das folhas que
atingem o
diâmetro da borda
do vaso (a terceira
folha não atinge o
diâmetro) Falta de
folhas (A2)



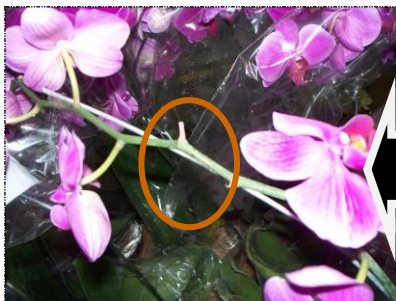
Contagem apenas
das folhas que
atingem o
diâmetro da borda
do vaso - total de 3
folhas no vaso
(A1 – Phal. “Mini”)

Falta de botões na haste floral. Refere-se à falta ou falha do botão no comprimento da haste floral decorrente de ação mecânica no sítio.

Para que não haja descaracterização do produto ficou definido:

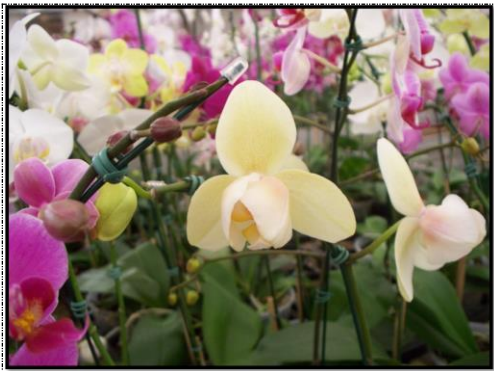
- **Phalaenopsis de hastes simples e com 2 hastes.** Será permitida a falha de **1 (UM)** botão na haste floral e esta falha localizada nas extremidades da haste.

OBS: Falhas localizadas no meio da haste floral serão desclassificadas para A2.



Falha no meio da haste floral

OBS: Devido a mutações na planta por problemas hormonais algumas vezes os botões ficam com o chamado formato de “tulipa” ou Trilabelóide (pétala que virou labelo). Será permitido para ser de classificação A1 o limite de tolerância de 10 % do lote, lotes acima do limite de tolerância serão classificados como A2.



Quantidade de flores (e botões) por vaso

Para a quantidade de flores e botões mínimos para comercialização, consideraremos o vaso como um todo, independente do número de hastes.

Para o vaso de Phalaenopsis ser considerado padrão A1, deverá apresentar no mínimo quatro (4) flores. Plantas com mínimo de três (3) flores serão desclassificadas para A2 e plantas com 2 flores não serão comercializadas e devolvidas ao produtor.

A1 = Mínimo de 4 flores no vaso

A2 = Mínimo de 3 flores no vaso

Devolução = Com 2 flores ou menos

OBS. Segue abaixo a forma de como serão consideradas a contagem de cada padrão:

- **Phalaenopsis mini, mídi e multiflora:**
 - 1 haste = com mínimo de 4 flores no total do vaso;
 - 2 hastes = com um mínimo de 8 flores no total do vaso (Plantas com 02 ou mais hastes primárias);
 - Perfilhada = com um mínimo de 8 flores no total do vaso (Plantas com haste ramificada, sendo no mínimo 01 ramificação por haste).

Ponto de abertura

Refere-se ao ponto de maturação no qual o produto é comercializado.

Para a comercialização, o vaso de Phalaenopsis deverá apresentar uniformidade quanto ao ponto de abertura entre os vasos da caixa, ou seja, não deverão estar misturados vasos com cachos abertos com vasos fechados.

Para uma melhor apresentação e comercialização do produto, ficou definida a **quantidade mínima de flores abertas**.

Quantidade de Flores e Botões	Quantidade Mínima de Flores Abertas
04 a 07	2 botões abertos
08 a 10	3 botões abertos
11 e acima	5 botões abertos

OBS: As plantas que não corresponderem conforme a tabela descrita acima será desclassificada para A2.

Posicionamento das flores no cacho

As flores da phalaenopsis mini, mídi e multiflora, classificadas deverão apresentar os labels todos no mesmo sentido. Tolerância será de 1 flor invertida com o sentido das demais.

QUALIDADE. É a ausência de defeitos.

A categoria de classificação (A1 ou A2) caracteriza a qualidade do lote e deverá ser estabelecida conforme limites de tolerâncias para defeitos graves e leves. Os defeitos graves são aqueles que podem continuar a evoluir durante o processo de comercialização. O produtor deverá selecionar o produto, eliminando os defeitos antes do embalagem, assegurando requisitos mínimos de qualidade, abaixo do qual o produto não poderá ser comercializado.

Defeitos (Vasos na Caixa)

Defeitos Graves	A1	A2
Danos de doenças (botrytis, vírus)	0	10%
Danos de doenças (erwinia, pseudomonas, fusarium)	0	0
Danos de pragas (ácaros, trips, cochonilha)	0	10 %



Desidratação	0	0
Flor deformada	0	10 %
Queima por fitotoxidez ou folhas amareladas	0	10 %
Resíduo químico	0	10 %
Danos mecânicos na flor	0	10 %

Tab.- Tabela para determinação da categoria de qualidade de acordo com a tolerância aos defeitos.

Defeitos Graves

São aqueles que depreciam a aparência e desvalorizam a qualidade do produto, podendo ou não aumentar de intensidade com o tempo, restringindo ou inviabilizando sua comercialização.

Danos de doenças. Danos de diferentes características causadas por agentes patogênicos. Sem tolerância para A1 ou A2;

Danos de pragas Danos de diferentes características causadas pela infestação de insetos, ácaros e outros;

Desidratação. Perda de água dos tecidos visualizados por evidente murcha da flor ou do cacho;



Botão deformado. Planta que apresenta uma deformidade de abertura nas pétalas centrais, não chegando a abrir totalmente;

Queima por fitotoxidez. Mancha de diferentes características decorrentes da toxidez, geralmente apresenta aspecto de queima nas bordas. Não tolerável na flor e até 10 % da área folhear da camada inferior. Ou **folhas amareladas.** Depreciação da qualidade causada por folhas amarelas no vaso. Será desclassificado quando depreciar a qualidade do produto;



Resíduo químico. Manchas difusas leves que recobrem a epiderme dando um aspecto esbranquiçado à planta;

Danos mecânicos. Danos causados pelo rompimento ou deformação superficial do tecido da flor/ folha provocada por ação mecânica.

INFORMAÇÕES ADICIONAIS.

Deixar um espaço de no mínimo de 10 cm entre a divisória do carrinho e a ponta da flor, para evitar danos mecânicos;

A planta deve possuir um bom sistema radicular;



Planta com bom sistema radicular



Transplante recente

O substrato deve encher o vaso até a linha da borda, assegurando a sustentação da planta;

É obrigatório fazer a limpeza dos vasos antes de serem enviados para a comercialização;

Devem-se utilizar tutores (estacas de sustentação) para sustentação das hastes florais, as quais poderão ir até o final da haste ou não, mas que não propiciem a quebra do galho;

A embalagem plástica (Ex. cônica) será de acordo com cada produtor, desde que assegure proteção às folhas e flores, principalmente nas flores/botões terminais;

Recomenda-se que a caixa não cubra totalmente a visualização das flores, especialmente as de porte baixo;

Recomenda-se a colocação de etiquetas de identificação do produtor e os "cuidados básicos" com o produto;

OBS: Produtos enviados conforme fotos abaixo serão devolvidos para o fornecedor.



Produtos com classificação "B" não serão comercializados tanto no Klok como na Intermediação e serão devolvidos para o fornecedor.

COOPERATIVA VEILING HOLAMBRA