

SCINDAPSUS, PHILODENDRO, SYNGÔNIO E JIBÓIA DE VASO

Classificar é separar os produtos em lotes homogêneos quanto ao padrão e qualidade, caracterizados separadamente. O critério de classificação é o instrumento que unifica a comunicação entre toda a cadeia de produção. Produtores, atacadistas, varejistas, consumidores precisam seguir os mesmos critérios para determinar a qualidade do produto. Assim, haverá mais transparência na comercialização, valorização do melhor produto, maior qualidade e maior consumo.

PADRÃO. São as características mensuráveis do produto. O Padrão é determinado pela uniformidade do lote. O lote classificado da Jibóia deverá apresentar **90% de uniformidade** quanto à altura e formação da planta.

Altura da planta

É determinado pelo tamanho da planta desde a borda do vaso até a média final das folhas, medido pelo centro do vaso.

Para que o lote fique homogêneo as alturas foram divididas **em 2 classes diferentes** de altura, obedecendo à tabela abaixo.

Tamanho do Vaso	Altura da Planta Mínima	Altura da Planta Máxima
CUIA 21		
Classe I	20 cm	25 cm
Classe II	26 cm	32 cm
JIBÓIA CUIA 25	28 cm	45 cm

OBS: Para a montagem da camada não deverá misturar diferentes classes para garantir uniformidade no padrão de altura.

A estaca é medida da borda do vaso até a medida final da estaca.

Tamanho do Vaso	Altura Mínima da Estaca
Cuia 21	20 cm
Cuia 25	28 cm

Alturas Permitidas: A Planta poderá medir de 20 cm até 32 cm, sendo permitidos 20 cm de planta acima do final da estaca para ser considerada uma planta A1.

Formação da planta

Refere-se ao aspecto e constituição da planta.

A má formação ocorre quando a folhagem não está compacta e há falhas nas laterais. A planta de Jibóia do meio do vaso para baixo deverá estar completamente preenchida por folhas.

Será considerada **má formação** quando apresentar falha maior que 5,0 cm aparecendo os dois lados da estaca. O vaso que apresentar um lado inteiro da estaca descoberto não deverá ser comercializado.

Plantas com má formação



Plantas com um lado da estaca descoberto (Devolução)



Será caracterizado **ramo pendente** a planta que possuir hastes no final da estaca com o tamanho superior a 15 cm ou plantas que tiverem **mais de uma haste** na base.

OBS: Se existir apenas uma haste na base será considerado pendente caso esteja com mais de três folhas para fora da borda do vaso. A planta que tiver ramo pendente será desclassificada.



Plantas com hastes pendentes A1

Plantas com hastes pendentes A2



**Veiling®
Holambra**

FLORES E PLANTAS ORNAMENTAIS

Plantas A1



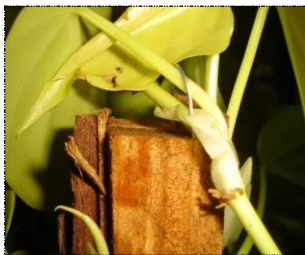
Plantas A2



Plantas B



Grampos prendendo as hastes. Só será permitida a comercialização de plantas com grampos no A2. Com exceção o Scindapsus que poderá passar como A1 desde que a planta esteja bem formada.



QUALIDADE. É a ausência de defeitos.

A categoria caracteriza a qualidade do lote, estabelecendo tolerâncias diferentes para os defeitos graves e leves. O produtor deverá eliminar os defeitos graves antes do embalagem, entretanto alterações que podem ocorrer no produto durante o processo de comercialização exigem o estabelecimento de tolerâncias aos defeitos graves que poderá se desenvolver durante o transporte ou depois que o produto já estiver nas mãos de clientes.

Defeitos (Vasos na Camada)

Defeitos Graves	A1	A2
Danos de doenças	0	2
Danos de pragas (ácaros, trips, lagartas, pulgões)	0	2
Defeitos Leves	A1	A2
Mancha por baixa temperatura	2	4
Deficiência nutricional	2	4
Danos mecânicos	2	4

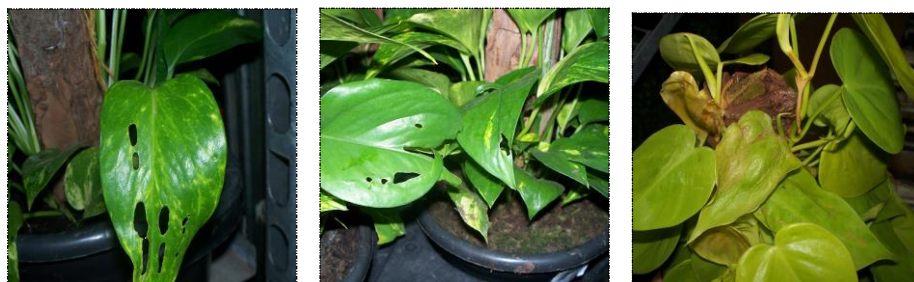
Tab.- Tabela para determinação da categoria de qualidade de acordo com a tolerância aos defeitos.

Defeitos Graves

São aqueles que depreciam a aparência e desvalorizam a qualidade do produto, podendo aumentar de intensidade com o tempo, restringindo ou inviabilizando sua comercialização.

Danos de doenças. Danos de diferentes características causadas pela infecção de agentes patogênicos;

Danos de pragas. Danos de diferentes características causadas pela infestação de insetos, ácaros e outros;



Defeitos Leves

São aqueles que depreciam a qualidade, mas não evoluem com o tempo causando mudança na aparência até o destino final.

Mancha por baixa temperatura. Alteração da cor da planta por um conjunto de pequenas manchas pontuais atingindo uma superfície contínua da folha maior que 5,0 cm;

Deficiência nutricional ou folhas amareladas. Desnutrição da planta visualizada por amarelecimento das folhas;



Danos mecânicos. Danos causados pelo rompimento ou deformação superficial do tecido da folha provocada por ação mecânica.

INFORMAÇÕES ADICIONAIS.

Deixar um espaço de no mínimo de 10 cm entre camada (divisória) e a ponta da folha, para evitar danos mecânicos;

Todos os vasos comercializados deverão vir devidamente preenchidos com substrato;

É obrigatório fazer a limpeza dos vasos antes de serem enviados para a comercialização;

Produtos com classificação “B” não serão comercializados no Klok e serão devolvidos para o fornecedor;

A revisão do critério não será realizada no prazo inferior de 1 ano após a data de implantação.

COOPERATIVA VEILING HOLAMBRA