

CURCUMA DE VASO

Classificar é separar os produtos em lotes homogêneos quanto ao padrão e qualidade, caracterizados separadamente. O critério de classificação é o instrumento que unifica a comunicação entre toda a cadeia de produção. Produtores, atacadistas, varejistas, consumidores precisam seguir os mesmos critérios para determinar a qualidade do produto. Assim, haverá mais transparência na comercialização, valorização do melhor produto, maior qualidade e maior consumo.

PADRÃO. São as características mensuráveis do produto. O Padrão é determinado pela uniformidade do lote. O lote padronizado de Curcuma Vaso é aquele que possui **90% de uniformidade** quanto à altura, formação, quantidade de flores e ponto de abertura.

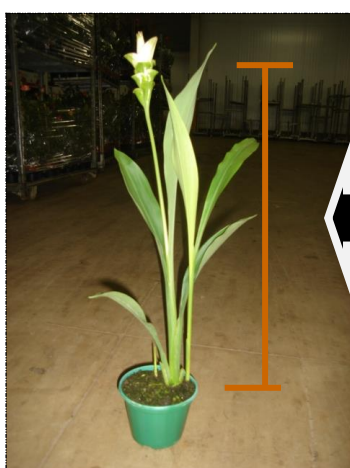
Altura da planta

É determinado pelo tamanho da haste desde a sua base do vaso até a ponta das hastes florais, medido pelo centro do vaso.

Tamanho do Vaso	Altura da Planta Mínima	Altura da Planta Máxima
Pote 15	35 cm	75 cm
Pote 17	45 cm	85 cm
Pote 20	45 cm	95 cm
Pote 24	45 cm	100 cm

OBS: Plantas abaixo do mínimo e do máximo estabelecido serão desclassificadas para A2.

Para a montagem do lote ou camada, recomenda-se ao produtor uma **diferença de até 10,0 cm entre o vaso mais alto e o mais baixo** para que não haja desuniformidade do lote quanto à altura.



Planta fora do padrão de altura



Lote desuniforme em altura

Formação da planta

Refere-se ao aspecto e constituição da planta.

As hastes tortas descaracterizam a beleza do produto e serão desclassificadas quando excederem a tolerância do padrão do produto.



Haste Torta

Tamanho do Vaso	Quantidade de Vasos "Tolerância" por Camada com Hastes Tortas
Pote 15	4 vasos
Pote 17	2 vasos
Pote 20	2 vasos
Pote 24	2 vasos

Quantidade de flores/vaso

Refere-se a quantidade de flores no momento da comercialização. Ficou definido que para uma melhor apresentação do produto o vaso de Curcuma deverá seguir a tabela abaixo.

Tamanho do Vaso	Quantidade de Flores / Vaso (Botão)
Pote 15	Mínimo de 1 a 2 flores
Pote 17	Mínimo de 2 flores
Pote 20	Mínimo de 3 flores
Pote 24	Mínimo de 3 flores

OBS: Os produtos que não obedecerem a classificação acima serão desclassificados para A2.

Ponto de abertura

Refere-se ao ponto de colheita e ou maturação no qual o produto é comercializado.

Será considerado "botão viável" na contagem de hastes florais, os botões que estiverem "mostrando" a cor conforme os pontos de abertura 1,2 ou 3 (vide fotos) independente do nível de altura das hastes. Os botões em coloração "imatuross" ou fechados não entram na contagem para a quantidade de flores/vaso.

OBS: O Pote 15 enviado com 1 flor, a haste floral deverá estar em um dos pontos de maturação descritos abaixo, caso contrario o produto será devolvido.



Ponto 1



Ponto 2



Ponto 3

Consideraremos **excesso de maturação**, a haste floral que apresenta um avançado estágio de maturação ou envelhecimento e apresentando flor aberta como aspecto de "flor passada". O produto sendo considerado com excesso de maturação para comercialização e será devolvido ao produtor.



Consideramos **falta de maturação** a haste floral que apresenta precocidade de botão, a qual não permite sua abertura. Não serão aceitos produtos que sejam enviados no estágio imaturo, o produto sendo considerado imaturo (verde) para comercialização será devolvido ao produtor.



PADRÃO DE COMERCIALIZAÇÃO.

Tamanho do Vaso	Quantidade de Vasos por Camada
Pote 15	32 vasos
Pote 17	18 vasos
Pote 20	18 vasos
Pote 24	11 vasos

QUALIDADE. É a ausência de defeitos.

A categoria de classificação (A1 ou A2) caracteriza a qualidade do lote e deverá ser estabelecida conforme limites de tolerâncias para defeitos graves e leves. Os defeitos graves são aqueles que podem continuar a evoluir durante o processo de comercialização. O produtor deverá selecionar o produto, eliminando os defeitos antes do embalamento, assegurando requisitos mínimos de qualidade, abaixo do qual o produto não poderá ser comercializado.

Defeitos (Vasos na Camada)

Defeitos	A1	A2
Danos de doenças (botrytis e outras doenças)	0	Levemente intensidade sem comprometer a beleza do produto.
Danos de praga (ácaro, pulgão, lagarta)	0	Baixíssima intensidade sem comprometer a beleza do produto.
Flores, Folhas e hastes queimadas por temperatura (contorno preto) ou fitoxidez e folhas amarelas	Levemente intensidade sem comprometer a beleza do produto.	Média intensidade sem comprometer a beleza do produto.
Danos mecânicos	Levemente intensidade sem comprometer a beleza do produto.	Média intensidade sem comprometer a beleza do produto.
Resíduo químico	Levemente intensidade sem comprometer a beleza do produto.	
Folhas amarelas ou resíduo químico	Levemente intensidade sem comprometer a beleza do produto.	Média intensidade sem comprometer a beleza do produto.

Tab.- Tabela para determinação da categoria de qualidade de acordo com a tolerância aos defeitos.

Defeitos

São aqueles que depreciam a aparência e desvalorizam a qualidade do produto, podendo aumentar de intensidade com o tempo, restringindo ou inviabilizando sua comercialização.

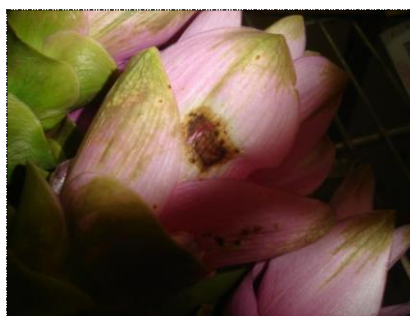
Danos de doenças. Danos de diferentes características causadas pela infecção de agentes patogênicos, geralmente com aspecto de apodrecimento do tecido no interior da flor;



Danos de pragas. Danos de diferentes características causadas pela infestação de insetos, ácaros e outros;



Flores / Folhas e hastes queimadas por temperatura ou fitoxidez e ou folhas amarelas. Dano de escurecimento da linha superior da flor, fazendo seu contorno, provavelmente causada por baixa temperatura e incidência de Sol / **Queima por fitoxidez.** Mancha de diferentes características decorrentes da toxidez, geralmente apresenta aspecto de queima nas bordas. Consideraremos folha ou flor queimada, se a haste apresentar 30% de suas folhas com aspecto de queima;



Danos mecânicos. Danos causados pelo rompimento ou deformação superficial do tecido da flor/ folha provocada por ação mecânica;

Resíduo químico. Manchas difusas leves que recobrem a epiderme dando um aspecto esbranquiçado à planta. Plantas com alta intensidade serão devolvidas ao produtor;



Folhas amarelas. Alteração na coloração, provocada por tempo avançado de estocagem ou outro motivo relacionado à produção.



INFORMAÇÕES ADICIONAIS.

Deixar um espaço de no mínimo de 10 cm entre a divisória do carrinho e a ponta da flor, para evitar danos mecânicos;

É obrigatório fazer a limpeza dos vasos antes de serem enviados para a comercialização;

Todos os vasos comercializados deverão vir devidamente preenchidos com substrato;

Plantas desidratadas / murchas não serão comercializadas;



Não se faz necessário a utilização de estacas para sustentação da planta.

COOPERATIVA VEILING HOLAMBRA