

CURCUMA DE CORTE

Classificar é separar os produtos em lotes homogêneos quanto ao padrão e qualidade, caracterizados separadamente. O critério de classificação é o instrumento que unifica a comunicação entre toda a cadeia de produção. Produtores, atacadistas, varejistas, consumidores precisam seguir os mesmos critérios para determinar a qualidade do produto. Assim, haverá mais transparência na comercialização, valorização do melhor produto, maior qualidade e maior consumo.

PADRÃO. São as características mensuráveis do produto. O Padrão é determinado pela uniformidade do lote. O lote padronizado de Curcuma é aquele que possui **95% de uniformidade** quanto ao comprimento, espessura, formação da planta, ponto de abertura e o tamanho da flor.

Comprimento da haste

É determinado pelo tamanho da haste desde a sua base até a ponta da haste floral principal, obedecendo à tabela abaixo.

Padrão	Comprimento da Haste
40	40 cm
50	50 cm
60	60 cm
70	70 cm
80	80 cm
90	90 cm

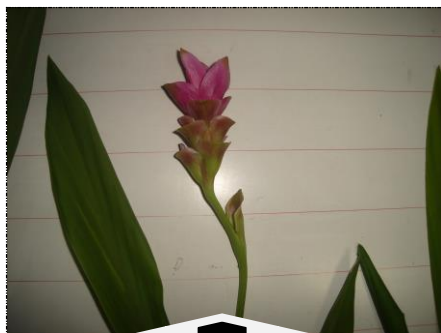
Espessura e formação das hastes

A seleção do lote por espessura serve para dar uniformidade ao lote.

As hastes comercializadas de Curcuma não terão diâmetro definido, mas deverão ser uniformes em espessura no mesmo maço, poderão ser finas ou grossas, mas as hastes finas deverão ser retilíneas e com sustentação.

OBS:

- Hastes tortas desuniformizam o lote e estarão passíveis de desclassificação caso excedam o limite de tolerância;
- O Produto Curcuma as hastes poderão ser comercializadas com ou sem folhas.



Haste Torta



Uniformidade nas Hastes

Ponto de abertura

Refere-se ao ponto de colheita e ou maturação no qual o produto é comercializado.

O produto comercializado deverá estar uniforme em ponto de abertura, obedecendo aos Pontos de abertura 1 e 2 no maço e no cocho para a não descaracterização do produto.



Ponto 1



Ponto 2

Consideraremos **excesso de maturação**, a haste floral que apresenta um avançado estágio de maturação ou envelhecimento e apresentando flor aberta como aspecto de "flor passada". O produto sendo considerado com excesso de maturação para comercialização será devolvido ao produtor.



Consideramos **falta de maturação** é a haste floral que apresenta precocidade de botão, a qual não permite sua abertura. Não serão aceitos produtos que sejam enviados no estágio imaturo, o produto sendo considerado imaturo (verde) para comercialização será devolvido ao produtor.



Tamanho da Flor

O lote classificado de Curcuma deverá apresentar uniformidade no tamanho dos botões e que os mesmos sejam proporcionais ao tamanho da haste.



Botões de
tamanhos
diferentes

PADRÃO DE COMERCIALIZAÇÃO.

O Produto Curcuma é produzido e comercializado, Período Normal de produção de **Novembro a Março**.

Padrão	Hastes por Maço
40 a 90 cm	10 hastes

Padrão	Maços por Cocho	
	Cocho	Caixa de Papelão
40 a 70 cm	60 hastes (06 maços)	80 hastes (08 maços)
80 a 90 cm	50 hastes (05 maços)	80 hastes (08 maços)

Exceção: Os meses **de abril e maio** são chamados de “final de produção”, portanto, neste período onde as hastes e as flores estão menores o padrão de comercialização poderá ser.

Padrão	Maços por Cocho	
	Cocho	Caixa de Papelão
40 a 90 cm	80 hastes (08 maços)	100 hastes (10 maços)

QUALIDADE. É a ausência de defeitos.

A categoria de classificação (A1 ou A2) caracteriza a qualidade do lote e deverá ser estabelecida conforme limites de tolerâncias para defeitos graves e leves. Os defeitos graves são aqueles que podem continuar a evoluir durante o processo de comercialização. O produtor deverá selecionar o produto, eliminando os defeitos antes do embalagem, assegurando requisitos mínimos de qualidade, abaixo do qual o produto não poderá ser comercializado.

Defeitos (Maços no Cocho)

Defeitos Graves	A1	A2
Danos de doenças (botrytis e outras doenças)	0	Levemente intensidade sem comprometer a beleza do produto.
Danos de praga (ácaro, pulgão, lagartas)	0	Baixíssima intensidade sem comprometer a beleza do produto.
Flores, Folhas e hastes queimadas por temperatura (contorno preto) ou fitotoxidez e folhas amarelas	Levemente intensidade sem comprometer a beleza do produto.	Média intensidade sem comprometer a beleza do produto.
Danos mecânicos	Levemente intensidade sem comprometer a beleza do produto.	Média intensidade sem comprometer a beleza do produto.
Resíduo químico	Levemente intensidade sem comprometer a beleza do produto.	
Defeitos Leves	A1	A2
Folhas amareladas ou resíduo químico	Levemente intensidade sem comprometer a beleza do produto.	Média intensidade sem comprometer a beleza do produto.

Tab.- Tabela para determinação da categoria de qualidade de acordo com a tolerância aos defeitos.

Defeitos Graves

São aqueles que depreciam a aparência e desvalorizam a qualidade do produto, podendo aumentar de intensidade com o tempo, restringindo ou inviabilizando sua comercialização.

Danos de doenças. Danos de diferentes características causadas pela infecção de agentes patogênicos, geralmente com aspecto de apodrecimento do tecido no interior da flor;



Danos de pragas. Danos de diferentes características causadas pela infestação de insetos, ácaros e outros;

Flores e Folhas e hastes queimadas por temperatura ou fitotoxidez. Dano de escurecimento da linha superior da flor, fazendo seu contorno, provavelmente causada por baixa temperatura e incidência de Sol / **Queima por fitotoxidez.** Mancha de diferentes características decorrentes da toxidez, geralmente apresenta aspecto de queima nas bordas. Consideraremos folha ou flor queimada, se a haste apresentar 30% de suas folhas com aspecto de queima;



**Veiling®
Holambra**

FLORES E PLANTAS ORNAMENTAIS



Danos mecânicos. Danos causados pelo rompimento ou detorção superficial do tecido da flor/ folha provocada por ação mecânica;

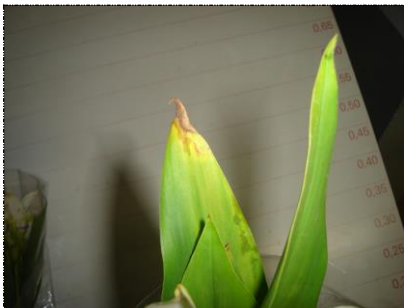
Resíduo químico. Manchas difusas leves que recobrem a epiderme dando um aspecto esbranquiçado à planta. Plantas com alta intensidade serão devolvidas ao produtor;



Defeitos Leves

São aqueles que depreciam a qualidade, mas não evoluem com o tempo causando mudança na aparência até o destino final.

Folhas amarelas. Alteração na coloração, provocada por tempo avançado de estocagem ou outro motivo relacionado à produção.



INFORMAÇÕES ADICIONAIS.

Deixar um espaço de no mínimo de 10 cm entre a planta e a divisória do carrinho para evitar danos mecânicos;

Plantas desidratadas / murchas não serão comercializadas.

COOPERATIVA VEILING HOLAMBRA