

## CALCEOLÁRIA DE VASO

Classificar é separar os produtos em lotes homogêneos quanto ao padrão e qualidade, caracterizados separadamente. O critério de classificação é o instrumento que unifica a comunicação entre toda a cadeia de produção. Produtores, atacadistas, varejistas, consumidores precisam seguir os mesmos critérios para determinar a qualidade do produto. Assim, haverá mais transparência na comercialização, valorização do melhor produto, maior qualidade e maior consumo.

**PADRÃO.** São as características mensuráveis do produto. O Padrão é determinado pela uniformidade do lote. O lote classificado da Calceolária deverá apresentar **90% de uniformidade** quanto à altura, formação da planta, % flores abertas e ponto de abertura.

### Altura do vaso

É determinado pelo tamanho da planta desde a borda do vaso até a média final das hastes florais, medido pelo centro do vaso.

Padrão Pote 14	Altura da Planta Mínima	Altura da Planta Máxima
I (verão)	12 cm	25 cm
II (inverno)	15 cm	30 cm

**OBS: Alturas inferiores a 12 cm e superiores a 25 e 30 cm o produto será desclassificado para A2.**

### Quantidade de flores abertas

Refere-se à porcentagem com a qual o vaso se encontra coberto por flores abertas. Deverão estar bem distribuídos pelo vaso.

Tamanho do Vaso	Quantidade de Flores Abertas
Pote 14	Mín. 80 % acompanhar proporcionalmente a época do ano

### Ponto de abertura

Refere-se ao ponto de maturação mínimo no qual o produto é comercializado.

Será permitido ponto de abertura: fechado, médio e aberto em um mesmo vaso, sendo que o lote deverá estar uniforme.

Consideramos **excesso de maturação**, o lote que apresenta um avançado estágio de maturação ou envelhecimento. O lote de Calceolária será desclassificado por excesso de maturação quando apresentar descoloração e aspecto de "passadas" na quase totalidade das flores.

### Formação da planta

Refere-se ao aspecto e constituição da planta.

O vaso de Calceolária deverá apresentar formações circulares, compactas, com folhas bem distribuídas pelo vaso. A base do vaso, se limpa por algum motivo, não deverá ser mais de 10 cm.

**QUALIDADE.** É a ausência de defeitos.

A categoria caracteriza a qualidade do lote, estabelecendo tolerâncias diferentes para os defeitos graves e leves. O produtor deverá eliminar os defeitos graves antes do embalagem, entretanto alterações que podem ocorrer no produto durante o processo de comercialização exigem o estabelecimento de tolerâncias aos defeitos graves que poderá se desenvolver durante o transporte ou depois que o produto já estiver nas mãos de clientes.

### Defeitos (Vasos na Camada)

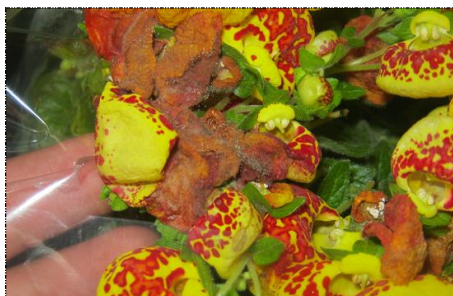
Defeitos Graves	A1	A2
Botrytis	0	3
Danos de doenças (oídio, míldio, antracnose)	2	4
Danos de pragas (bicho mineiro)	2	4
Danos mecânicos	0	2
Flores manchadas	2	4
Defeitos Leves	A1	A2
Haste "mole" (planta mole)	2	4
Deficiência nutricional	2	6
Queima por fitotoxidez	0	3
Resíduo químico	0	3

*Tab.- Tabela para determinação da categoria de qualidade de acordo com a tolerância aos defeitos.*

#### Defeitos Graves

São aqueles que depreciam a aparência e desvalorizam a qualidade do produto, podendo aumentar de intensidade com o tempo, restringindo ou inviabilizando sua comercialização.

**Danos de doenças.** Danos de diferentes características causadas pela infecção de agentes patogênicos;





**Danos de pragas.** Danos de diferentes características causadas pela infestação de insetos, ácaros e outros;

**Danos mecânicos.** Danos causados pelo rompimento ou deformação superficial do tecido da flor/ folha provocada por ação mecânica.

### **Defeitos Leves**

São aqueles que depreciam a qualidade, mas não evoluem com o tempo causando mudança na aparência até o destino final.

**Haste “mole”.** Vaso que mostra uma separação entre as mudas caindo para os lados, quando é abaixada sua embalagem;

**Deficiência nutricional.** Desnutrição da planta visualizada por amarelecimento das folhas;

**Queima por fitotoxidez.** Mancha de diferentes características decorrentes da toxidez ou Sol, geralmente apresenta aspecto de queima nas bordas;

**Resíduo químico.** Manchas difusas leves que recobrem as folhas e botões dando um aspecto esbranquiçado à planta.

### **INFORMAÇÕES ADICIONAIS.**

Deixar um espaço de no mínimo de 10 cm entre a divisória do carrinho e a ponta da flor, para evitar danos mecânicos;

Todos os vasos comercializados deverão vir devidamente preenchidos com substrato;

É obrigatório fazer a limpeza dos vasos antes de serem enviados para a comercialização;

Plantas desidratadas / murchas não serão comercializadas.

## **COOPERATIVA VEILING HOLAMBRA**