

ZAMIOCULCAS DE VASO

Classificar é separar os produtos em lotes homogêneos quanto ao padrão e qualidade, caracterizados separadamente. O critério de classificação é o instrumento que unifica a comunicação entre toda a cadeia de produção. Produtores, atacadistas, varejistas, consumidores precisam seguir os mesmos critérios para determinar a qualidade do produto. Assim, haverá mais transparência na comercialização, valorização do melhor produto, maior qualidade e maior consumo.

PADRÃO. São as características mensuráveis do produto. O Padrão é determinado pela uniformidade do lote. O lote classificado de Zamioculcas deverá apresentar **90% de uniformidade** quanto à altura e formação da planta.

Altura da planta

É determinado pelo tamanho da planta desde a borda do vaso até a média final das folhas, medido pelo centro do vaso.

Tamanho do Vaso	Altura da Planta Mínima	Altura da Planta Máxima
Pote 11, 13 e 14	10 cm	20 cm
Pote 17 e 19	25 cm	60 cm
Pote 24	40 cm	80 cm
Pote 30 >	60 cm	-

OBS: Portanto plantas inferiores e superiores as medidas estabelecidas nas embalagens acima descritas serão desclassificados para A2.

Formação da planta

Refere-se ao aspecto e constituição da planta.

O vaso de Zamioculcas classificado deverá ter formação uniforme, feixe de folhas e revestindo por toda a base do vaso. As hastes deverão estar firmes. **Vasos com hastes sem sustentação “tombando” serão devolvidos ao sítio.**



Número de hastes

O vaso de Zamoculca é caracterizado pelo número de hastes que completam a formação do vaso. Portanto, deverão seguir as seguintes especificações de hastes por vaso.

POTES 11, 13 e 14	
Classificação	Número de hastes
Produto A1	3 ou mais hastes
Produto A2	2 hastes
Produto B	1 haste
POTES 17 e 19	
Classificação	Número de hastes
Produto Plus	5 ou mais hastes
Produto A1	3 a 4 hastes
Produto A2	2 hastes
POTE 24	
Classificação	Número de hastes
Produto Plus	7 ou mais hastes
Produto A1	5 a 6 hastes
Produto A2	3 a 4 hastes
POTE 30 >	
Classificação	Número de hastes
Produto A1	7 ou mais hastes
Produto A2	5 a 6 hastes

QUALIDADE. É a ausência de defeitos.

A categoria caracteriza a qualidade do lote, estabelecendo tolerâncias diferentes para os defeitos graves e leves. O produtor deverá eliminar os defeitos graves antes do embalagem, entretanto alterações que podem ocorrer no produto durante o processo de comercialização exigem o estabelecimento de tolerâncias aos defeitos graves que poderá se desenvolver durante o transporte ou depois que o produto já estiver nas mãos de clientes.

Defeitos (Vasos na Camada)

Defeitos Graves	A1	A2
Danos de doença (fusarium, erwinia)	0	0
Danos de pragas (pulgão, cochonilha)	0	0

Defeitos Leves	A1	A2
Queima por fitotoxidez	0	Baixa intensidade sem comprometer a beleza do produto.
Deficiência nutricional	Leve intensidade sem comprometer a beleza do produto. (10% da folha)	Média intensidade sem comprometer beleza do produto. (superior a 10%da folha)
Resíduo químico	Baixa intensidade sem comprometer a beleza do produto.	

Tab.- Tabela para determinação da categoria de qualidade de acordo com a tolerância aos defeitos.

Defeitos Graves

São aqueles que depreciam a aparência e desvalorizam a qualidade do produto, podendo aumentar de intensidade com o tempo, restringindo ou inviabilizando sua comercialização.

Danos de doenças. Danos de diferentes características causadas pela infecção de agentes patogênicos. O sintoma do Fusarium é o amarelecimento, iniciando pelas folhas da base, em função do apodrecimento do rizoma, causando a perda da haste folhear;

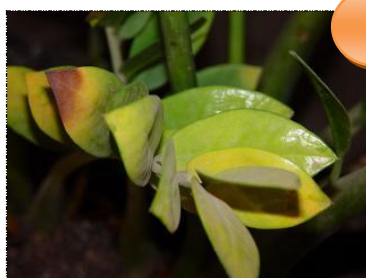
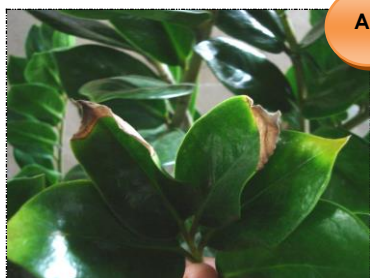
Danos de pragas. Danos de diferentes características causadas pela infestação de insetos, ácaros e outros.



Defeitos Leves

São aqueles que depreciam a qualidade, mas não evoluem com o tempo causando mudança na aparência até o destino final.

Queima por fitotoxidez e amarelecimento das folhas: Manchas decorrentes da toxidez, geralmente apresentam aspecto de queima nas bordas e amarelecimento causado por vários motivos, como intoxicações etc.;



Deficiência nutricional: Desnutrição da planta visualizada por amarelecimento das folhas;



OBS: Serão plantas de classificação A1 desde que se enquadrem nos limites de tolerância definidos.

Resíduo químico. Manchas difusas leves que recobrem a epiderme dando um aspecto esbranquiçado à planta.



OBS: Serão permitidas manchas leves com baixa intensidade de resíduo químico e que vasos com alta intensidade de manchas por resíduo químico ou até poeira deverão ser limpos no sitio antes de serem entregues, caso contrário o produto será desclassificado para A2.

INFORMAÇÕES ADICIONAIS.

Deixar um espaço de no mínimo de 10 cm entre a planta e a divisória do carrinho para evitar danos mecânicos;

É obrigatório fazer a limpeza dos vasos antes de serem enviados para a comercialização;

Vasos quadrados e outras embalagens como jardineiras devem seguir a altura de planta da embalagem de origem para composição dos mesmos, ou seja, uma jardineira composta por vasos de tamanhos 17 deve seguir o critério de padrão e altura da embalagem 17 e assim por diante;

Não será permitido o **transplante recente** de HASTES para compor o vaso;

Produtos com classificação “B” não serão comercializados tanto no Klok como na Intermediação e serão devolvidos para o fornecedor.

COOPERATIVA VEILING HOLAMBRA