

POENSETIA DE VASO

Classificar é separar os produtos em lotes homogêneos quanto ao padrão e qualidade, caracterizados separadamente. O critério de classificação é o instrumento que unifica a comunicação entre toda a cadeia de produção. Produtores, atacadistas, varejistas, consumidores precisam seguir os mesmos critérios para determinar a qualidade do produto. Assim, haverá mais transparência na comercialização, valorização do melhor produto, maior qualidade e maior consumo.

PADRÃO. São as características mensuráveis do produto. O Padrão é determinado pela uniformidade do lote. O lote classificado de Poensetia deverá apresentar **90% de uniformidade** quanto à altura, formação da planta e ponto de maturação.

Altura do vaso

É determinado pelo tamanho da planta desde a borda do vaso até a média final das brácteas, medido pelo centro do vaso.

Tamanho do Vaso	Classes de Altura
Pote 11	Min. 11 a 17 cm / 18 a 23 cm
Pote 14	21 a 27 cm / 28 a 35
Pote 20	Min. 32 cm
Pote 24	Min. 35 cm
Pote 27	Min. 46 cm
Pote 30	Min. 50 cm

Para a montagem do lote ou camada, recomenda-se ao produtor **uma diferença de até 6 cm entre o vaso mais alto e o mais baixo** para que não haja desuniformidade do lote quanto à altura.

OBS: Para o Pote 14, mesmo estando acima de 35 cm, mas até 38 cm e com uniforme na camada, o produto será classificado como "A1", porém com o código positivo 154 – Fora do padrão de altura.



Plantas fora do padrão de altura mínima

Plantas de diferentes alturas na camada



Formação da planta

Refere-se ao aspecto e constituição da planta.

O vaso de Poensettia deverá apresentar suas hastes bem distribuídas para que haja formações compactas, caracterizando uma formação redonda da planta. Os galhos deverão estar distribuídos uniformemente pelo vaso, **no mínimo em número de 03 galhos para pote 11, e caso seja comercializado Pote 11 com 1 haste (sem pinch) deverá vir com o código "125" (1 flor por haste), a plantas deverá estar bem formada. Para Pote 14 se trabalhará com a margem mínima de 3 galhos.**



Haste "mole". Vaso que mostra uma mobilidade excessiva dos galhos ao se retirar a embalagem, podendo piorar com o manuseio e transporte. Observando a quantidade permitida.

A1	A2
Pote 11 = 0	Pote 11 = 5
Pote 14 = 0	Pote 14 = 3
Pote 20 = 0	Pote 20 = 2
Pote 24 = 0	Pote 24 = 1
Pote 27 = 0	Pote 27 = 1

Ponto de maturação

Refere-se ao ponto de maturação no qual o produto é comercializado.

A Poensettia é uma planta comercializada pela coloração vermelha de suas "brácteas", onde a inflorescência – Botão Floral – dependendo da variedade é ausente, portanto não acarretando a descaracterização do produto na sua ausência.

OBS: Apenas será devolvida quando sua inflorescência – Botão Floral – estiver com "bolor ou mofo" chamado de *Botrytis*.



Veiling®
Holambra

FLORES E PLANTAS ORNAMENTAIS



Plantas **com** botão floral

PRODUTOS DE CLASSIFICAÇÃO – A1

A Poensettia para ser comercializada como A1 deverá **apresentar o mínimo 80% da aérea foliar da planta no vaso com a coloração vermelha** conforme exemplo nas fotos abaixo. Plantas com **média coloração, ou seja, com no mínimo de 50 % de coloração serão desclassificadas como A2.**





Veiling®
Holambra

FLORES E PLANTAS ORNAMENTAIS

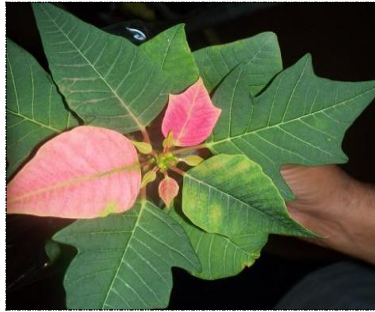
PRODUTOS DE CLASSIFICAÇÃO – A2



Consideramos **falta de maturação** a haste foliar que apresenta precocidade. Não serão aceitos produtos que sejam enviados no estágio imaturo.

PRODUTOS SEM MATURAÇÃO - DEVOLUÇÃO





QUALIDADE. É a ausência de defeitos.

A categoria caracteriza a qualidade do lote, estabelecendo tolerâncias diferentes para os defeitos graves e leves. O produtor deverá eliminar os defeitos graves antes do embalagem, entretanto alterações que podem ocorrer no produto durante o processo de comercialização exigem o estabelecimento de tolerâncias aos defeitos graves que poderá se desenvolver durante o transporte ou depois que o produto já estiver nas mãos de clientes.

**Defeitos
(Vasos na Camada)**

Defeitos Graves	A1	A2
Danos de doenças (botrytis, ferrugem, pitium, rhizoctonia)		
• PT 11	0	0
• PT 14	0	0
• PT 20	0	0
• PT 24	0	0
• PT 27	0	0
Danos de mosca branca (ninfa)		
• PT 11	Leve intensidade sem comprometer a beleza do produto.	Média intensidade sem comprometer a beleza do produto.
• PT 14		
• PT 20		
• PT 24		
• PT 27		
	Quando encontrado 10 ninfas em 1 vaso	Quando encontrado 20 ninfas em 1 vaso

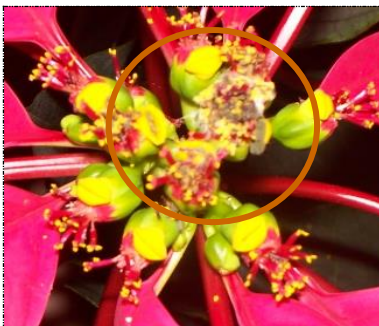
Danos de pragas (trips, ácaro, mosca minadora, cochonilha) <ul style="list-style-type: none"> • PT 11 • PT 14 • PT 20 • PT 24 • PT 27 	0 0 0 0 0	5 3 2 1 1
Danos mecânicos <ul style="list-style-type: none"> • PT 11 • PT 14 • PT 20 • PT 24 • PT 27 	0 0 0 0 0	5 3 2 1 1
Defeitos Leves	A1	A2
Deficiência nutricional <ul style="list-style-type: none"> • PT 11 • PT 14 • PT 20 • PT 24 • PT 27 	0 0 0 0 0	5 3 2 1 1
Queima por fitotoxidez <ul style="list-style-type: none"> • PT 11 • PT 14 • PT 20 • PT 24 • PT 27 	<u>Leve</u> Intensidade sem comprometer a beleza do produto.	<u>Leve a moderada</u> Intensidade sem comprometer a beleza do produto.
Resíduo químico <ul style="list-style-type: none"> • PT 11 • PT 14 • PT 20 • PT 24 • PT 27 	<u>Leve</u> intensidade sem comprometer a beleza do produto.	<u>Leve a moderada</u> Intensidade sem comprometer a beleza do produto.

Tab.- Tabela para determinação da categoria de qualidade de acordo com a tolerância aos defeitos.

Defeitos Graves

São aqueles que depreciam a aparência e desvalorizam a qualidade do produto, podendo aumentar de intensidade com o tempo, restringindo ou inviabilizando sua comercialização.

Danos de doenças. Danos de diferentes características causadas pela infecção de agentes patogênicos;



Botrytis – “bolor/ mofo”



**Veiling®
Holambra**

FLORES E PLANTAS ORNAMENTAIS

Danos de mosca branca. Danos causados pela infestação da mosca branca, tanto encontrado o estágio de ninfa e ovo;



Mosca Branca

OBS: Alta infestação de ataque de mosca branca (ninfa) o produto será devolvido ao fornecedor.

Danos de pragas. Danos de diferentes características causadas pela infestação de insetos, ácaros e outros;



Danos mecânicos. Danos causados pelo rompimento ou deformação superficial do tecido da flor/ folha provocada por ação mecânica.

Defeitos Leves

São aqueles que depreciam a qualidade, mas não evoluem com o tempo causando mudança na aparência até o destino final.

Deficiência nutricional. Desnutrição da planta visualizada por amarelecimento das folhas;





**Veiling®
Holambra**

FLORES E PLANTAS ORNAMENTAIS

Queima por fitotoxidez. Mancha de diferentes características decorrentes da toxidez, geralmente apresenta aspecto de queima nas bordas. Será motivo de desclassificação quando apresentar em caso generalizado nos vasos e nas folhas;



Resíduo químico. Manchas difusas leves que recobrem as folhas e botões dando um aspecto esbranquiçado à planta.

INFORMAÇÕES ADICIONAIS.

Deixar um espaço de no mínimo de 10 cm entre a divisória do carrinho e a ponta da flor, para evitar danos mecânicos;

O vaso de Poensettia deve ser entregue com o substrato úmido;

Todos os vasos comercializados deverão vir devidamente preenchidos com substrato;

É obrigatório fazer a limpeza dos vasos antes de serem enviados para a comercialização;

Produtos com classificação "**B**" não serão comercializados tanto no Klok como na Intermediação e serão devolvidos para o fornecedor.

COOPERATIVA VEILING HOLAMBRA