

## PHALAEOPSIS DE VASO (PT 15)

Classificar é separar os produtos em lotes homogêneos quanto ao padrão e qualidade, caracterizados separadamente. O critério de classificação é o instrumento que unifica a comunicação entre toda a cadeia de produção. Produtores, atacadistas, varejistas, consumidores precisam seguir os mesmos critérios para determinar a qualidade do produto. Assim, haverá mais transparência na comercialização, valorização do melhor produto, maior qualidade e maior consumo.

**PADRÃO.** São as características mensuráveis do produto. O Padrão é determinado pela uniformidade do lote. O lote de phalaenopsis padronizado é aquele que possui **95% de uniformidade** quanto à altura da planta, formação da planta e a quantidade de flores.

### Altura da planta

É determinado a **partir da borda do vaso até a medida final das hastes florais**, quando o vaso é conduzido em hastes retas, porém se o vaso for conduzido em hastes curvadas, à altura será medida até o ponto de curvatura máximo.

**Para uma melhor apresentação do produto, é recomendado que a caixa seja padronizada em alturas, seguindo as classes conforme descrito abaixo.**

Classe	Altura da Planta Mínima	Altura da Planta Máxima
I	30 cm	45 cm
II	45 cm	60 cm
III	60 cm	75 cm
IV	>75 cm	

**OBS:**

- A classe tem que ser separada por lote da GFP (1º lote Classe I, 2º lote Classe II e assim por diante);
- O produto que for enviado fora desse padrão e abaixo de 30 cm de altura será devolvido para o sítio;
- Esse padrão não se faz obrigatório para produtos da Intermediação, desde que o cliente seja informado.

**Falta de sustentação da planta.** Refere-se ao tombamento da planta ou vaso.

**OBS: Não serão aceitos vasos sem sustentação das hastes.**



**Planta sem sustentação**

### **Formação da planta**

Refere-se ao aspecto e constituição da planta.

O vaso de Phalaenopsis deverá apresentar boa formação, com o mínimo de 4 folhas no vaso e as folhas devem estar no mínimo do tamanho do vaso.

**OBS: Plantas sem o mínimo de 4 folhas no vaso serão desclassificadas para A2.**



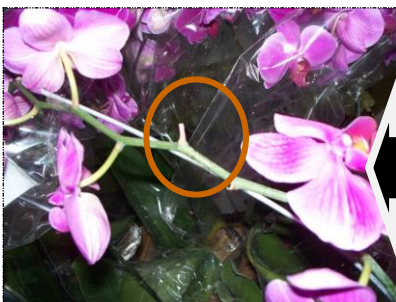
**Planta sem formação de folhas**

**Falta de botões na haste floral.** Refere-se à falta ou falha do botão no comprimento da haste floral decorrente de ação mecânica no sítio.

Para que não haja descaracterização do produto ficou definido:

- **Phalaenopsis de hastes simples e com 2 hastes**  
Será permitida a falha de **UM** botão na haste floral **e esta falha localizada nas extremidades da haste.**

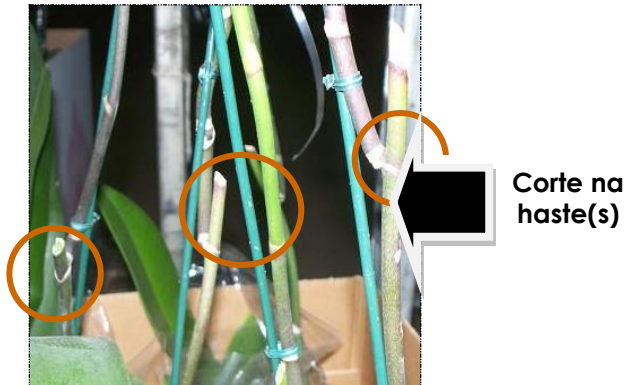
**OBS: Falhas localizadas no meio da haste floral serão desclassificadas para A2.**



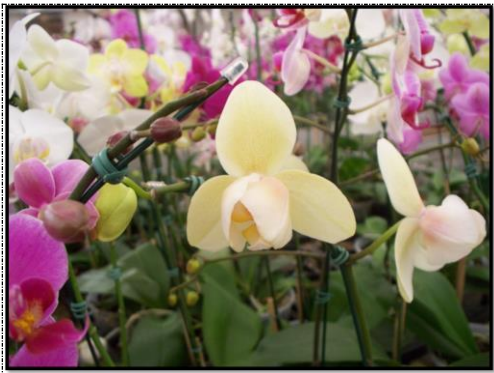
**Falha no meio da haste floral**

**Corte da haste ou hastes.** Refere-se a "poda" ou corte da haste decorrente de ação mecânica no sítio.

Mesmo sendo um processo natural na produção, o produto será **Classificado como A2** e deverá ser preenchido com o Código de Observação de Qualidade (Negativo) nos campos 1 ou 2 da GFP (Boleta) informando o motivo:  
**62 - Hastes Secundárias**



**OBS:** Devido a mutações na planta por problemas hormonais algumas vezes os botões ficam com o chamado formato de "tulipa" ou Trilabelóide (pétala que virou labelo). Será permitido para ser de classificação A1 o limite de tolerância de 10 % do lote, lotes acima do limite de tolerância serão classificados como A2.



### **Quantidade de flores (e botões) por vaso**

Para a quantidade de flores e botões mínimos para comercialização, consideraremos o vaso como um todo, independente do número de hastes.

Na montagem das caixas, deverão ser selecionados os vasos observando-se os seguintes números de flores e botões (para vasos com 01 haste).

<b>Quantidade de Flores e Botões</b>	<b>Código na GFP (Boleta)</b>
<b>05 a 07</b>	<b>01613.012.000.05.99</b>
<b>08 a 10</b>	<b>01613.012.000.08.99</b>
<b>11 e acima</b>	<b>01613.012.000.11.99</b>

OBS: Ficou definido que plantas com máximo de quatro (4) flores sem nenhum botão para abrir, não serão comercializadas. O produto será devolvido ao sítio do produtor.



Os códigos já cadastrados continuam a ser utilizado normalmente, com exceção para o PHALP15000.

Código	Descrição
01613.012.000.99.60	Phalaenopsis perfilhado
01613.012.000.99.50	Phalaenopsis multiflora
01613.012.000.99.52	Phalaenopsis com 2 hastes

OBS:

- 01613.015.000.99.60: Phalaenopsis perfilhada. Planta com haste ramificada, sendo no mínimo 01 ramificação por haste, com um mínimo de 10 flores no total do vaso e um mínimo de 03 flores ou botões na ramificação;
- 01613.015.000.99.50: Phalaenopsis multiflora;
- 01613.015.000.99.52: Phalaenopsis com 2 hastes. Planta com 02 ou mais hastes primárias, com um mínimo de 10 flores no total do vaso, mas pelo menos em 01 das hastes tem que ter um mínimo de 03 flores.

### **Montagem das Caixas Phalaenopsis Mix, Mista e Variada**

Para uma melhor adequação do produto na caixa e transparência para o cliente ficou definido que plantas de cores diferentes ou padrões diferentes em uma mesma caixa ou lote, serão utilizados os seguintes códigos e composições.

Código	Descrição	Característica	Observação
01613.015.000.99.99	<u>Phalaenopsis mix</u> (Padrão de Flor)	Padrões de flores diferentes em uma mesma caixa	Para compor a caixa esta deve ter o mínimo de 3 padrões de flores diferentes.
01613.015.300.99.93	<u>Phalaenopsis variada</u> (Padrão de Flor e Cor)	Padrões de flores e cores diferentes em uma mesma caixa	Para compor a caixa esta deve ter o mínimo de 3 cores e 3 padrões diferentes.

Para a composição da caixa mista, que tem por característica a composição de cores diferentes em uma mesma caixa usaremos os seguintes códigos.

Descrição	Característica	Observação
<b>Phalaenopsis mista</b> (Padrão de Cor)	Padrões de cores diferentes em uma mesma caixa	Para compor a caixa esta deve ter o mínimo de 3 padrões de cores diferentes.

Código	Descrição	Descrição Longa
01613.015.300.05.99	PHAL. 5/7 MISTA	PHALAENOPSIS P15 MINIMO 3 CORES MIN 5 FLS
01613.015.300.08.99	PHAL. 8/10 MISTA	PHALAENOPSIS P15 MINIMO 3 CORES MIN 8 FLS
01613.015.300.11.99	PHAL. 11+ MISTA	PHALAENOPSIS P15 MINIMO 3 CORES MIN 11 FLS
01613.015.300.99.52	PHAL. 2 HT MISTA	PHALAENOPSIS P15 MINIMO 3 CORES 2 HA MULTIFLORA
01613.015.300.99.53	PHAL. 3 HT MISTA	PHALAENOPSIS P15 MINIMO 3 CORES 3 HA MULTIFLORA
01613.015.300.99.60	PHAL. PERF. MISTA	PHALAENOPSIS P15 MINIMO 3 CORES PERFILHADA
01613.015.300.99.99	PHALAENOPSIS MISTA	PHALAENOPSIS MISTA P15 MINIMO 3 CORES

### **Ponto de abertura**

Refere-se ao ponto de maturação no qual o produto é comercializado.

Para a comercialização, o vaso de Phalaenopsis deverá apresentar uniformidade quanto ao ponto de abertura entre os vasos da caixa, ou seja, não deverão estar misturados vasos com cachos abertos com vasos fechados.

Para uma melhor apresentação e comercialização do produto, ficou definida a **quantidade mínima de flores abertas** por categoria de produto, conforme descrito abaixo.

Quantidade de Flores e Botões	Quantidade Mínima de Flores Abertas
05 a 07	3 botões abertos
08 a 10	4 botões abertos
11 e acima	6 botões abertos

**OBS: Os Produtos que não corresponderem conforme a tabela descrita acima serão desclassificados para A2.**

### **Posicionamento das flores no cacho**

As flores da Phalaenopsis classificadas deverão apresentar os labelos todos no mesmo sentido. Tolerância será de 2 flores invertidas com o sentido das demais.

As variedades que têm as flores em forma de roseta devem ser tutoradas (estacadas) retas



Flores mal  
tutoradas



**Tutoramento reto**



**Tutoramento curvado**

**QUALIDADE.** É a ausência de defeitos.

A categoria de classificação (A1 ou A2) caracteriza a qualidade do lote e deverá ser estabelecida conforme limites de tolerâncias para defeitos graves e leves. Os defeitos graves são aqueles que podem continuar a evoluir durante o processo de comercialização. O produtor deverá selecionar o produto, eliminando os defeitos antes do embalamento, assegurando requisitos mínimos de qualidade, abaixo do qual o produto não poderá ser comercializado.

### Defeitos (Vasos na Caixa)

Defeitos Graves	A1	A2
Danos de doenças (botrytis, erwinia, pseudomonas, fusarium, vírus)	0	0
Danos de pragas (ácaros, trips, cochonilha)	0	5 %
Desidratação	0	0
Flor deformada	0	5 %



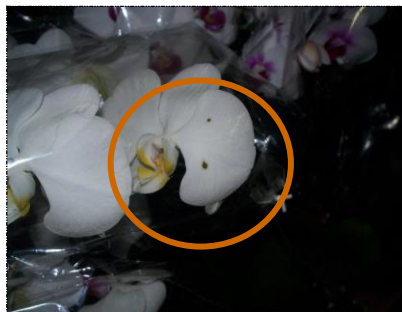
<b>Queima por fitotoxidez ou folhas amareladas</b>	<b>0</b>	<b>5 %</b>
<b>Resíduo químico</b>	<b>0</b>	<b>10 %</b>
<b>Danos mecânicos na flor</b>	<b>0</b>	<b>5 %</b>

*Tab.- Tabela para determinação da categoria de qualidade de acordo com a tolerância aos defeitos.*

### **Defeitos Graves**

São aqueles que depreciam a aparência e desvalorizam a qualidade do produto, podendo ou não aumentar de intensidade com o tempo, restringindo ou inviabilizando sua comercialização.

**Danos de doenças.** Danos de diferentes características causadas por agentes patogênicos. Sem tolerância para A1 ou A2;



**Danos de pragas** Danos de diferentes características causadas pela infestação de insetos, ácaros e outros;

**Desidratação.** Perda de água dos tecidos visualizados por evidente murcha da flor ou do cacho;



**Botão deformado.** Planta que apresenta uma deformidade de abertura nas pétalas centrais, não chegando a abrir totalmente;

**Queima por fitotoxidez.** Mancha de diferentes características decorrentes da toxidez, geralmente apresenta aspecto de queima nas bordas. Não tolerável na flor e até 10 % da área folhear da camada inferior. Ou **folhas amareladas.** Depreciação da qualidade causada por folhas amarelas no vaso. Será desclassificado quando deprecia a qualidade do produto;



**Resíduo químico.** Manchas difusas leves que recobrem a epiderme dando um aspecto esbranquiçado à planta;

**Danos mecânicos.** Danos causados pelo rompimento ou deformação superficial do tecido da flor/ folha provocada por ação mecânica.

### **INFORMAÇÕES ADICIONAIS.**

Deixar um espaço de no mínimo de 10 cm entre a divisória do carrinho e a ponta da flor, para evitar danos mecânicos;

A planta deve possuir um bom sistema radicular;



**Planta  
com bom  
sistema  
radicular**



**Transplante  
recente**

Quanto às etiquetas de supermercado com código de barras, deverá permanecer o código PHALP15000;

O substrato deve encher o vaso até a linha da borda, assegurando a sustentação da planta;

É obrigatório fazer a limpeza dos vasos antes de serem enviados para a comercialização;

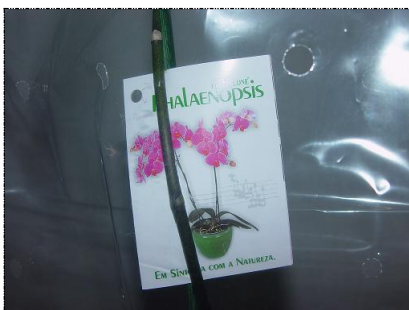
Devem-se utilizar tutores (estacas de sustentação) para sustentação das hastes florais, as quais poderão ir até o final da haste ou não, mas que não propiciem a quebra do galho;

A embalagem plástica (Ex. cônica) será de acordo com cada produtor, desde que assegure proteção às folhas e flores, principalmente nas flores/botões terminais;

Recomenda-se que a caixa não cubra totalmente a visualização das flores, especialmente as de porte baixo;

Recomenda-se a colocação de etiquetas de identificação do produtor e os "cuidados básicos" com o produto;





**OBS: Produtos enviados conforme fotos abaixo serão devolvidos para o fornecedor.**



Produtos com classificação "B" não serão comercializados tanto no Klok como na Intermediação e serão devolvidos para o fornecedor;

**A revisão do critério não será realizada no prazo inferior de 1 ano após a data de implantação.**

## **COOPERATIVA VEILING HOLAMBRA**