

## GLOXÍNIA DE VASO

Classificar é separar os produtos em lotes homogêneos quanto ao padrão e qualidade, caracterizados separadamente. O critério de classificação é o instrumento que unifica a comunicação entre toda a cadeia de produção. Produtores, atacadistas, varejistas, consumidores precisam seguir os mesmos critérios para determinar a qualidade do produto. Assim, haverá mais transparência na comercialização, valorização do melhor produto, maior qualidade e maior consumo.

**PADRÃO.** São as características mensuráveis do produto. O Padrão é determinado pela uniformidade do lote. O lote classificado da Gloxínia deverá apresentar **90% de uniformidade** quanto à altura, número de flores e ponto de abertura.

### Altura da planta

É determinado pelo tamanho da planta desde a borda do vaso até a média final das hastes florais, medido pelo centro do vaso. Sugere-se na montagem do lote, para que não haja desuniformidade.

Tamanho do Vaso	Altura da Planta Mínima	Altura da Planta Máxima
Pote 14	12 cm	25 cm

#### OBS:

- **Alturas inferiores a 12 cm e superiores a 25 cm o produto será desclassificado para A2;**
- **Plantas tortas ou sem sustentação descaracterização a beleza da planta e serão devolvidas caso excedam a tolerância.**



Planta sem sustentação

### Quantidade de flores

Referem-se à quantidade mínima de flores / botões em que o vaso se encontra no momento da comercialização. As flores deverão estar bem distribuídas pelo vaso.

Por a planta de Gloxínia apresentar padrões diferentes nas épocas de verão e inverno, foi feita a seguinte divisão:

<b>PADRÃO I (Verão)</b>	O vaso deve apresentar no mínimo de 04 hastes e com o botão mostrando a cor.
<b>PADRÃO II (Inverno)</b>	O vaso deve apresentar no mínimo de 02 hastes e com o botão mostrando cor.



**Veiling®  
Holambra**

FLORES E PLANTAS ORNAMENTAIS



**Botão mostrando  
a cor**



**Falta de  
maturação**



**Falta de hastes**

### **Ponto de abertura**

Refere-se ao ponto de maturação mínimo no qual o produto é comercializado.

Serão permitidos pontos de abertura: fechado, médio e aberto em um mesmo vaso, sendo que o lote (camada) deverá estar uniforme.

Consideraremos **excesso de maturação**, o vaso que apresenta um avançado estágio de maturação ou envelhecimento. O lote de Gloxinia será desclassificado por excesso de maturação quando apresentar flores com descoloração e aspecto de passadas.

### **Formação da planta**

Refere-se ao aspecto e constituição da planta.

O vaso de Gloxinia deverá apresentar formações circulares, compactas, com folhas bem distribuídas pelo vaso.



**Plantas com má  
formação**

**QUALIDADE.** É a ausência de defeitos.

A categoria caracteriza a qualidade do lote, estabelecendo tolerâncias diferentes para os defeitos graves e leves. O produtor deverá eliminar os defeitos graves antes do embalagem, entretanto alterações que podem ocorrer no produto durante o processo de comercialização exigem o estabelecimento de tolerâncias aos defeitos graves que poderá se desenvolver durante o transporte ou depois que o produto já estiver nas mãos de clientes.

## Defeitos (Vasos na Camada)

Defeitos Graves	A1	A2
Danos de doenças (botrytis, fungos)	0	3
Danos de pragas (lagarta)	0	3
Danos mecânicos	1 a 2 folhas sem comprometer a formação da planta	Acima de 2 folhas sem comprometer a formação da planta
Folhas amarelas na base	0	3
Defeitos Leves	A1	A2
Deficiência nutricional	2	6
Queima por fitotoxidez	0	3
Resíduo químico	0	3

*Tab.- Tabela para determinação da categoria de qualidade de acordo com a tolerância aos defeitos.*

**OBS:** A planta de Gloxínia é muito sensível a diferenças bruscas de temperatura (choque térmico), o que pode ocasionar manchas nas folhas. Com isso ficou definido:

**BAIXA INTENSIDADE** (PEQUENAS MANCHAS NAS FOLHAS) = O produto não será desclassificado independente do número de vasos.

**ALTA INTENSIDADE** (AFETA A BELEZA DAS FOLHAS) = O produto será desclassificado para A2 em sua totalidade.



### **Defeitos Graves**

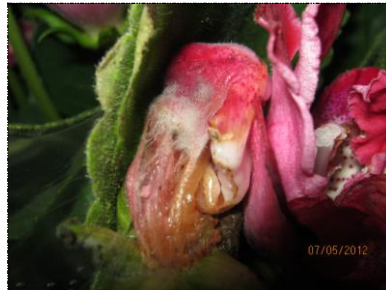
São aqueles que depreciam a aparência e desvalorizam a qualidade do produto, podendo aumentar de intensidade com o tempo, restringindo ou inviabilizando sua comercialização.



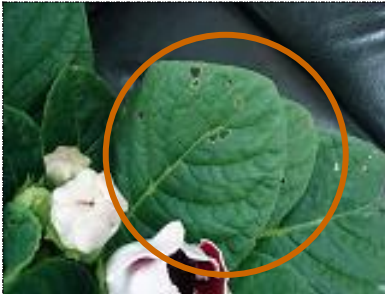
**Veiling®  
Holambra**

FLORES E PLANTAS ORNAMENTAIS

**Danos de doenças.** Danos de diferentes características causadas pela infecção de agentes patogênicos;



**Danos de pragas.** Danos de diferentes características causadas pela infestação de insetos, ácaros e outros;



**Danos mecânicos.** Danos causados pelo rompimento ou deformação superficial do tecido da flor/ folha provocada por ação mecânica;



**Folhas amarelas.** Depreciação da qualidade causada por folhas amarelas na base do vaso. Será desclassificado quando sugerir que o defeito continuará evoluindo e que o produto terá sua comercialização comprometida ao longo da cadeia.



## **Defeitos Leves**

São aqueles que depreciam a qualidade, mas não evoluem com o tempo causando mudança na aparência até o destino final.

**Deficiência nutricional.** Desnutrição da planta visualizada por amarelecimento das folhas;



**Queima por fitotoxidez.** Mancha de diferentes características decorrentes da toxidez, geralmente apresenta aspecto de queima nas bordas. Desclassificável atingindo até 10% da folha;



**Resíduo químico.** Manchas difusas leves que recobrem as folhas e botões dando um aspecto esbranquiçado à planta.

## **INFORMAÇÕES ADICIONAIS.**

Deixar um espaço de no mínimo de 10 cm entre a divisória do carrinho e a ponta da flor, para evitar danos mecânicos;

Todos os vasos comercializados deverão vir devidamente preenchidos com substrato;

É obrigatório fazer a limpeza dos vasos antes de serem enviados para a comercialização;

Ficou acordado com o grupo se caso haja desclassificação de produtos para “B” o mesmo não será comercializado e será devolvido ao sítio.

## **COOPERATIVA VEILING HOLAMBRA**