

GÉRBERA DE CORTE

Classificar é separar os produtos em lotes homogêneos quanto ao padrão e qualidade, caracterizados separadamente. O critério de classificação é o instrumento que unifica a comunicação entre toda a cadeia de produção. Produtores, atacadistas, varejistas, consumidores precisam seguir os mesmos critérios para determinar a qualidade do produto. Assim, haverá mais transparência na comercialização, valorização do melhor produto, maior qualidade e maior consumo.

PADRÃO. São as características mensuráveis do produto. O Padrão é determinado pela uniformidade do lote. O lote de Gérbera padronizado é aquele que possui **95% de uniformidade** quanto ao comprimento, a espessura e o tamanho da flor.

Comprimento da haste

É determinado pelo tamanho da haste desde a sua ponta até o miolo da flor, obedecendo à tabela abaixo.

Tamanho da Flor

A caixa de Gérbera deverá ser classificada conforme os tamanhos da flor **em >10 ou <10 cm**.

Admite-se uma variação dentro da mesma caixa entre a maior e a menor flor de até 1,5 cm para cima do tamanho discriminado na caixa.

Código do Produto	Comprimento da Haste	Tamanho da Flor	Descrição do Produto	Descrição dos Códigos
02027.050.000.10.01	050	10	GERB. ORCA>10	HASTE LONGA/FLOR GRANDE
02027.050.000.71.01	050	71	GERB. ORCA<10	HASTE LONGA/FLOR PEQUENA
02027.250.000.10.01	250	10	GERB. ORCA>10	HASTE CURTA/FLOR GRANDE
02027.250.000.71.01	250	71	GERB. ORCA<10	HASTE CURTA/FLOR PEQUENA

Legenda:

- 050 (= ou > que 0,50 cm)
- 250 (de 35 a 49 cm)
- 71 (diâmetro da flor < que 10 cm)
- 10 (diâmetro da flor > que 10 cm)



Ponto de abertura irregular. Pontos de aberturas diferentes dentro da mesma caixa. Admite-se até 5 flores com 50% do miolo aberto.



Espessura da haste

A seleção do lote por espessura serve para dar uniformidade ao lote.

A haste de Gérbera deve estar suficientemente forte e hidratada para sustentar o peso da flor. Com base no comprimento, as hastes devem apresentar uniformidade de espessura, possuindo entre 5 e 6 mm.

OBS: As hastes devem ser firmes e com sustentação sem desvios da flor acentuados.

QUALIDADE. É a ausência de defeitos.

A categoria de classificação (A1 ou A2) caracteriza a qualidade do lote e deverá ser estabelecida conforme limites de tolerâncias para defeitos graves e leves. Os defeitos graves são aqueles que podem continuar a evoluir durante o processo de comercialização. O produtor deverá selecionar o produto, eliminando os defeitos antes do embalagem, assegurando requisitos mínimos de qualidade, abaixo do qual o produto não poderá ser comercializado.

Defeitos (Hastes na Caixa)

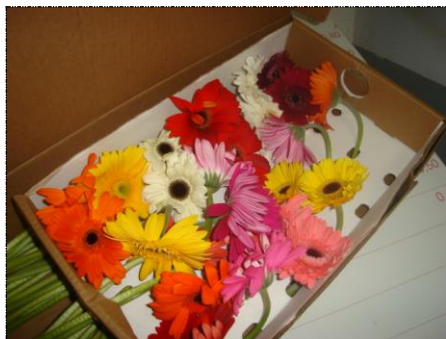
Defeitos Graves	A1	A2
Desidratação	0	0
Danos de botrytis	0	0
Danos de bolor no miolo (sclerotinia)	0	0
Dano de míldio ou oídio	Até 3	Até 5
Dano de pragas (trips, ácaros, pulgão)	0	Até 3
Danos mecânicos	Até 3	Até 5
Defeitos Leves	A1	A2
Deformação da haste	Até 5	Até 8

Tab.- Tabela para determinação da categoria de qualidade de acordo com a tolerância aos defeitos.

Defeitos Graves

São aqueles que depreciam a aparência e desvalorizam a qualidade do produto, podendo aumentar de intensidade com o tempo, restringindo ou inviabilizando sua comercialização.

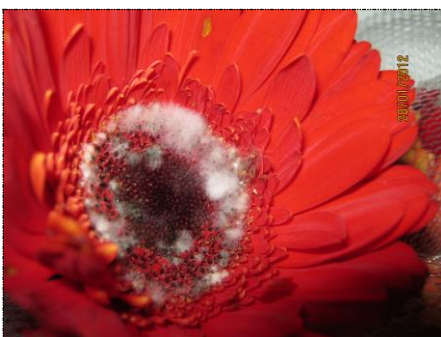
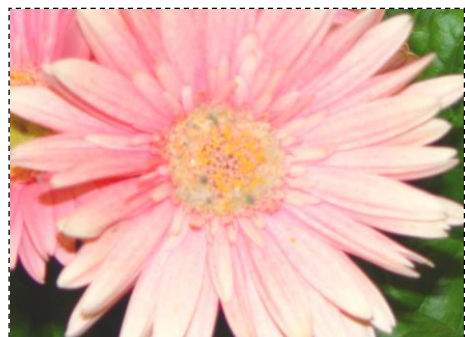
Desidratação. Perda de água dos tecidos visualizados por evidente murcha da flor ou haste. O produto que apresentar início de murchamento será devolvido ao produtor;



Danos de botrytis. Danos de apodrecimento do tecido da flor se iniciam com pequenas pintas nas pétalas. Na presença do dano visível, o produto será desclassificado para "B" automaticamente, dependendo da sua intensidade;

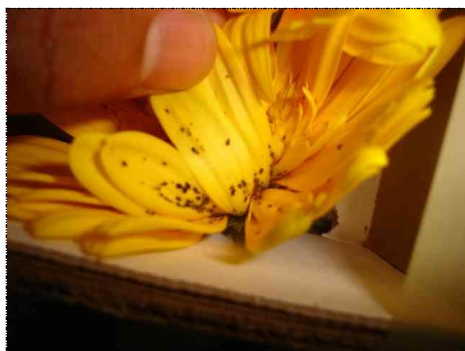


Danos de bolor no miolo (Sclerotinia). Presença do fungo esporulando no miolo da flor, sem tolerância para as ambas às categorias (A1 e A2);

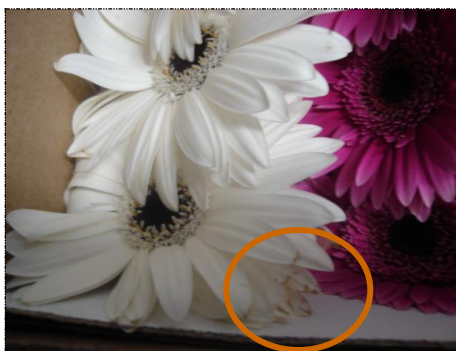


Danos de míldio ou oídio. Danos de diferentes características causadas pela infecção de agentes patogênicos;

Danos de pragas. Danos de diferentes características causadas pela infestação de insetos, ácaros e outros. O produto será submetido à inspeção para detectar a presença do inseto/ácaro controlado, mesmo que o sintoma não seja visível;



Danos mecânicos na flor. Danos causados pelo rompimento ou deformação superficial do tecido da flor provocada por ação mecânica. Admite-se até 3 flores com danos mecânicos leves nas pétalas das flores da borda da caixa. Produtos com hastes quebradas serão devolvidos.



Defeitos Leves

São aqueles que depreciam a qualidade, mas não evoluem com o tempo causando mudança na aparência até o destino final.

Deformação da haste. Desvio da forma retilínea da haste. Não deverão ser enviados produtos com haste apresentando formato de “S” ou curvatura maior que 10 cm em relação à linha horizontal.

INFORMAÇÕES ADICIONAIS.

Tratamento pós-colheita com solução conservante é obrigatório;

O produto deve estar previamente hidratado para evitar murchamento e assegurar durabilidade na comercialização;

A caixa deve conter a informação do comprimento e diâmetro da flor obrigatoriamente;

Nas caixas de gérberas será aceito até 4 hastes fora do padrão que foi colocado na boleta e na caixa do produto. Caso o número de hastes seja superior a 4 hastes o produto será desclassificado para A2;

Tempo estocagem máxima de 03 dias de câmara fria;

O produto deverá chegar previamente refrigerado do Sítio.

COOPERATIVA VEILING HOLAMBRA