

## DIEFFENBACHIA DE VASO

Classificar é separar os produtos em lotes homogêneos quanto ao padrão e qualidade, caracterizados separadamente. O critério de classificação é o instrumento que unifica a comunicação entre toda a cadeia de produção. Produtores, atacadistas, varejistas, consumidores precisam seguir os mesmos critérios para determinar a qualidade do produto. Assim, haverá mais transparência na comercialização, valorização do melhor produto, maior qualidade e maior consumo.

**PADRÃO.** São as características mensuráveis do produto. O Padrão é determinado pela uniformidade do lote. O lote classificado de Dieffenbachia deverá apresentar **90% de uniformidade** quanto à altura e formação da planta.

### Altura da planta

É determinado pelo tamanho da planta desde a borda do vaso até a média final das folhas, medido pelo centro do vaso.

De acordo com tamanho do vaso, o produto classificado deverá apresentar as seguintes classificações de acordo com a época do ano seguindo a tabela abaixo.

- Padrão de VERÃO (Outubro a Abril)
- Padrão de INVERNO (Maio a Setembro)

Tamanho do Vaso	Altura da Planta Mínima INVERNO	Altura da Planta Mínima VERÃO	Altura da Planta Máxima INVERNO E VERÃO
Pote 11	8 cm	11 cm	18 cm
Pote 13, 14 e 15	12 cm	18 cm	30 cm
Pote 17, 18, 19, 20 e 24	18 cm	23 cm	40 cm
Pote 27 e 30	28 cm	40 cm	70 cm
Pote 40	30 cm	50 cm	100 cm

Devido a um menor crescimento, a variedade **Tropic Alix** não se enquadra no mesmo critério de altura das demais. Segue abaixo o padrão definido.

Tamanho do Vaso	Altura da Planta Mínima INVERNO	Altura da Planta Mínima VERÃO	Altura da Planta Máxima INVERNO E VERÃO
Pote 19	15 cm	20 cm	40 cm
Pote 27	25 cm	30 cm	70 cm



**Veiling®  
Holambra**

FLORES E PLANTAS ORNAMENTAIS



**OBS: Plantas com mesmo tempo de estufa, entretanto a variedade Tropic Alix possui padrão menor de altura e maior número de folhas.**

Para a montagem do lote, recomenda-se ao produtor uma diferença de **até 10 cm entre o vaso mais alto e o mais baixo** para que não haja desuniformidade do lote quanto à altura.



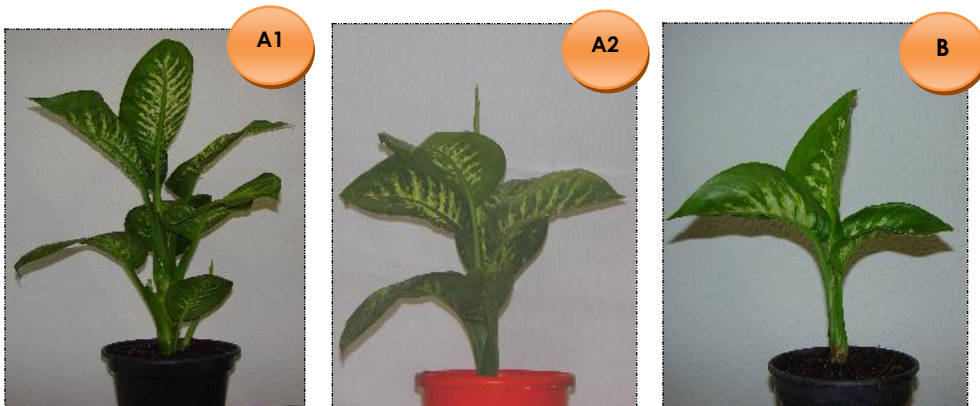
## **Formação da planta**

Refere-se ao aspecto e constituição da planta.

Estarão passíveis de desclassificação as plantas que não apresentarem um aspecto redondo na sua constituição ou com poucas folhas, caracterizando uma formação descompacta ou falha.

Há plantas que apresentam variações em suas quantidades de mudas.

**OBS: Plantas com classificação B, não serão comercializadas e devolvidas ao fornecedor.**





**Plantas com boa formação**



**Plantas com má formação**

**Haste mole ou torta.** Falta de sustentação da planta pela altura ou desvio de sua haste que descaracterizem o produto.



### **Quantidade de folhas/vaso**

Refere-se à quantidade de folhas no momento da comercialização e o que representará a formação da planta. Deverão estar bem distribuídos pelo vaso. De acordo com o tamanho do vaso, segue a tabela:

<b>Tamanho do Vaso</b>	<b>Quantidade de Folhas (Mínimo)</b>
<b>Pote 11</b>	<b>4</b>
<b>Pote 13, 14 e 15</b>	<b>6</b>
<b>Pote 17, 18, 19, 20 e 24</b>	<b>6</b>
<b>Pote 27 e 30</b>	<b>8</b>
<b>Pote 40</b>	<b>18 (3 mudas)</b>

**QUALIDADE.** É a ausência de defeitos.

A categoria caracteriza a qualidade do lote, estabelecendo tolerâncias diferentes para os defeitos graves e leves. O produtor deverá eliminar os defeitos graves antes do embalagem, entretanto alterações que podem ocorrer no produto durante o processo de comercialização exigem o estabelecimento de tolerâncias aos defeitos graves que poderão se desenvolver durante o transporte ou depois que o produto já estiver nas mãos de clientes.

## Defeitos (Vasos na Camada)

Defeitos Graves	A1	A2
Danos de doenças (erwinia, antracnose)	0%	1% a 10% (Menos Erwinia)
Danos de pragas (ácaro rajado, cochonilha)	<u>Leve</u> intensidade sem comprometer a beleza do produto. 10%	<u>Média</u> intensidade sem comprometer a beleza do produto. Até 20%
Danos mecânicos	<u>Leve</u> intensidade sem comprometer a beleza do produto. 10%	<u>Média</u> intensidade sem comprometer a beleza do produto. Até 20%
Folhas amarelas /secas e deficiência nutricional	0%	<u>Média</u> intensidade sem comprometer a beleza do produto. 1 a 20%
Folhas amarelas (Inverno)	<u>Leve</u> intensidade sem comprometer a beleza do produto.	<u>Média</u> intensidade sem comprometer a beleza do produto.
Defeitos Leves	A1	A2
Queima por fitotoxidez	0%	<u>Média</u> intensidade sem comprometer a beleza do produto. 1 a 20%
Resíduo químico	<u>Leve</u> intensidade sem comprometer a beleza do produto. 10%	<u>Média</u> intensidade sem comprometer a beleza do produto. Até 20%
Haste torta e sem sustentação	0%	<u>Média</u> intensidade sem comprometer a beleza do produto. 1 a 20%

*Tab.- Tabela para determinação da categoria de qualidade de acordo com a tolerância aos defeitos.*

### Defeitos Graves

São aqueles que depreciam a aparência e desvalorizam a qualidade do produto, podendo aumentar de intensidade com o tempo, restringindo ou inviabilizando sua comercialização.

**Danos de doenças.** Danos de diferentes características causadas pela infecção de agentes patogênicos;



**Veiling®  
Holambra**

FLORES E PLANTAS ORNAMENTAIS



**Danos de pragas.** Danos de diferentes características causadas pela infestação de insetos, ácaros e outros;



**Danos mecânicos.** Danos causados pelo rompimento ou deformação superficial do tecido da folha provocada por ação mecânica;



**Folhas amareladas / secas e ou deficiência nutricional.** Depreciação da qualidade causada por folhas amarelas no vaso. Será desclassificado quando sugerir que o produto terá sua comercialização comprometida ao longo da cadeia.





**Veiling®  
Holambra**

FLORES E PLANTAS ORNAMENTAIS

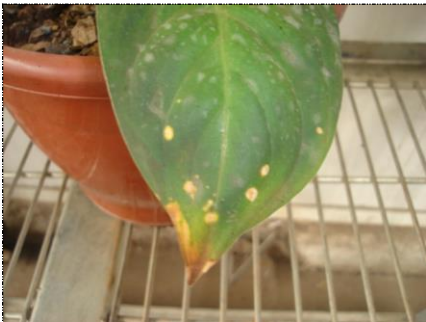
**OBS: No inverno as plantas possuem tendência a folhas levemente amareladas, não degradando sua qualidade. Será exceção no período de Maio a Setembro.**



### **Defeitos Leves**

São aqueles que depreciam a qualidade, mas não evoluem com o tempo causando mudança na aparência até o destino final.

**Queima por fitotoxidez.** Mancha de diferentes características decorrentes da toxidez, geralmente apresenta aspecto de queima nas bordas;



**Resíduo químico.** Manchas difusas leves que recobrem as folhas e botões dando um aspecto esbranquiçado à planta.

### **INFORMAÇÕES ADICIONAIS.**

Deixar um espaço de no mínimo de 10 cm entre a planta e a divisória do carrinho para evitar danos mecânicos;

É obrigatório fazer a limpeza dos vasos antes de serem enviados para a comercialização;

Todos os vasos comercializados deverão vir devidamente preenchidos com substrato;

Os vasos de Dieffenbachia devem ser entregues limpos, sem sinais de terra que descaracterizam a beleza do produto.



**Veiling®  
Holambra**

FLORES E PLANTAS ORNAMENTAIS



**COOPERATIVA VEILING HOLAMBRA**